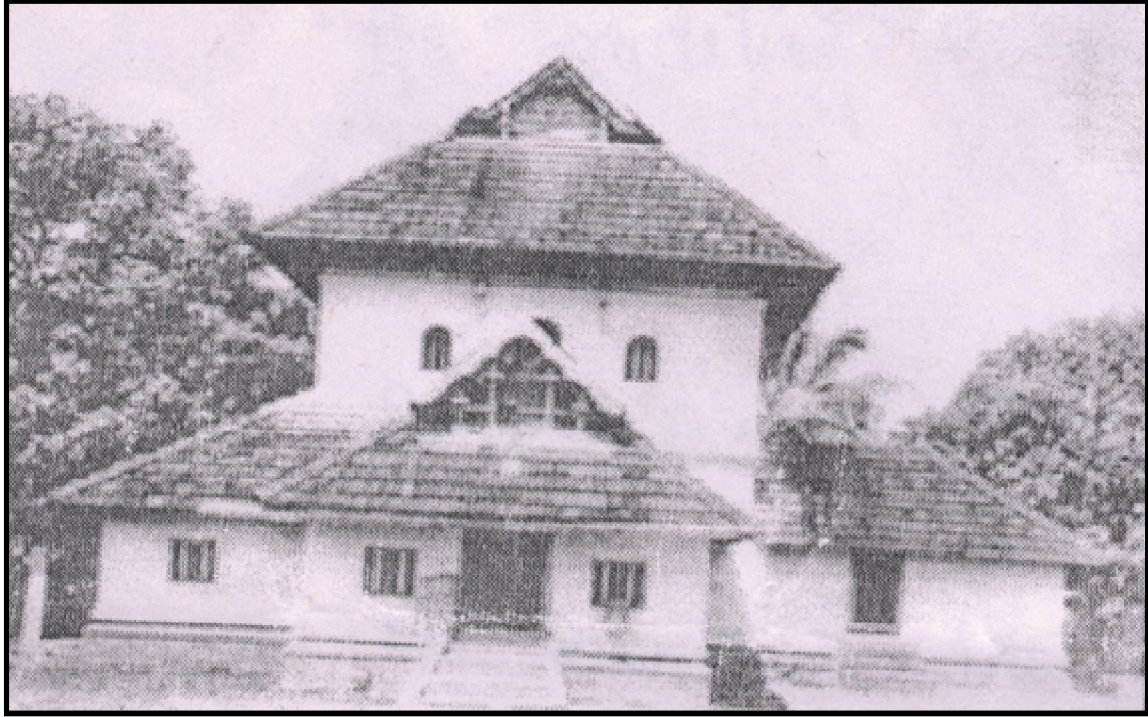


കൊടുങ്ങല്ലൂർ  
ചേരമാൻ ജുമാമസ്ജിദ്  
**ഭരണഘടന**



**പേരമാൻ പള്ളി (1980കളിൽ)**



**1984ൽ പുതുക്കിപ്പണിതതിനു ശേഷം**



ചേരമാൻ പള്ളി (1950കളിൽ)

**ആമുഖം**

1968മെയ് മാസം 26-ാം തീയതി ഞായറാഴ്ചയാണ് നമുക്ക് ആദ്യമായി ഒരു നിയമാവലി നിലവിൽ വന്നത്. 1972 മുതൽ വിവിധ വാർഷിക പൊതുയോഗങ്ങൾ അംഗീകരിച്ച ഭേദഗതികൾകൂടി ഉൾപ്പെടുത്തി 1988 ജനുവരി 29-ാം തീയതി വെള്ളിയാഴ്ചകൂടിയ പൊതുയോഗം അംഗീകരിച്ച നിയമാവലിയാണ് നമുക്ക് ഇപ്പോഴുള്ളത്. അതിന് ശേഷം കഴിഞ്ഞ ഒരു വ്യാഴവട്ടക്കാലത്തെ മഹല്ലിന്റെ ജീവിതാനുഭവങ്ങളും, വിവിധ വിഷയങ്ങളിലെ പൊതുയോഗതീരുമാനങ്ങളും ഉൾക്കൊണ്ടുകൊണ്ട്, സമൂലമായ ഒരു മാറ്റം അനിവാര്യമാണ് എന്ന് തോന്നുകയാലാണ് 14-11-99-ൽ കൂടിയ പൊതുയോഗം പുതിയ ഒരു ഭരണഘടന പുനർനിർമ്മാണസമിതിക്ക് രൂപം നൽകിയത്.

സമാധാനത്തിലും സംഘർഷത്തിലും നമ്മുടെ സമൂഹത്തെ ഒന്നിച്ച് നിർത്തുവാനാകുംവിധം പ്രായോഗികവും നവ്യവും ശക്തവുമായ ഒരു ഭരണഘടന ചിട്ടപ്പെടുത്തുവാൻ ഞങ്ങൾ ശ്രമിച്ചിട്ടുണ്ട്. ഏതൊരു മനുഷ്യ നിർമ്മിതനിയമങ്ങൾക്കുള്ളതുപോലെ ന്യൂനതകൾ ഇതിലുമുണ്ടാകാം. അത് പരിഹരിക്കപ്പെടുന്നത് അംഗങ്ങളുടെ സാമൂഹ്യബോധത്തിനാലാണ്. ജനങ്ങളാൽ തെരഞ്ഞെടുക്കപ്പെടുന്നവർ സുക്ഷ്മതയുള്ളവരും, വ്യക്തിത്വമുള്ളവരുമാണെങ്കിൽ ഏതൊരു ഭരണഘടനക്കും അതിന്റെ സാമൂഹ്യബാധ്യത സ്തുത്യർഹമായി നിർവ്വഹിക്കാനാവും. മറിച്ചാണെങ്കിൽ ഏറ്റവും നല്ല ഒരു ഭരണഘടനക്കുപോലും ഒരു സമൂഹത്തേയും രക്ഷിക്കാനാകുകയില്ല.

ഈ ഭരണഘടന തയ്യാറാക്കുന്നതിൽ ഈ കമ്മിറ്റി റബ്ബിന്റെ തൃപ്തിയും മഹല്ലിന്റെ ഗുണകാംക്ഷയും മാത്രമേ ലക്ഷ്യമാക്കിയിട്ടുള്ളൂ എന്ന സത്യം സർവ്വശക്തനെ സാക്ഷി നിർത്തി രേഖപ്പെടുത്തുന്നു. രഹസ്യമായതും പരസ്യമായതും അറിയുന്നവനത്രെ അവൻ.

ഭരണഘടന പുനർനിർമ്മാണ സമിതി

- 1 ഡോ.പി.എ.മുഹമ്മദ് സഇദ്(ചെയർമാൻ)
- 2 ജ:എൻ.എ.അലി
- 3 ജ:പി.കെ.അബ്ദുൾഖാദർ മാസ്റ്റർ
- 4 ജ:വി.എസ്.അബ്ദുൾസലാം മാസ്റ്റർ
- 5 ജ:സി.വൈ.സലീം

സി.എം.നഗർ  
27-02-2000

**അദ്ധ്യായം 1**

- 1.1. **പേര് :** ഈജമാഅത്തിന്റെ പേര് കൊടുങ്ങല്ലൂർ ചേരമാൻ ജുമാ മസ്ജിദ് മഹല്ല് എന്നായിരിക്കും
- 1.2. **മേൽവിലാസം:** കൊടുങ്ങല്ലൂർ ചേരമാൻ ജുമാ മസ്ജിദ് മഹല്ല് കമ്മറ്റി, ചേരമാൻ മാലിക് നഗർ, കൊടുങ്ങല്ലൂർ, തൃശ്ശൂർ ജില്ല, കേരളം -680 664 എന്നായിരിക്കും.
- 1.3. **പരിധി:** കൊടുങ്ങല്ലൂർ താലൂക്കിലെ മേത്തല, ലോകമലേശ്വരം, എറിയാട് എന്നീ വില്ലേജുകളിലെ, ചേരമാൻ മഹല്ലിന്റെ കീഴിൽ ഇപ്പോൾ നിലവിലുള്ള ഭാഗങ്ങളും പിന്നീട് കൂട്ടിച്ചേർക്കാവുന്നവയും ഈ ജമാഅത്തിന്റെ പ്രവർത്തന പരിധിയായിരിക്കും.
- 1.4. **നിർവചനങ്ങൾ**
  - 1.4.1 **ജമാഅത്ത്/ മഹല്ല് ജമാഅത്ത്:** എന്നാൽ ചേരമാൻ മഹല്ല് മുസ്ലിം സമൂഹം എന്നാകുന്നു.
  - 1.4.2 **പള്ളി:** എന്നാൽ ഇപ്പോൾ മേത്തല വില്ലേജിൽ സർവ്വേ 81/1 ഭൂമിയിൽ സ്ഥിതി ചെയ്യുന്ന ജുമാമസ്ജിദും അതിന്റെ എല്ലാ ഭാഗങ്ങളും മേലിൽ അതിനോട് കൂട്ടി ചേർക്കപ്പെടുന്നതും പുന:സംവിധാനം ചെയ്യപ്പെടുന്നതുമായ എല്ലാ ഭാഗങ്ങളും ചേർന്നതാണ്.
  - 1.4.3 **അംഗത്വം:** കൊടുങ്ങല്ലൂർ ചേരമാൻ മഹല്ല് പരിധിയായ മേത്തല, ലോകമലേശ്വരം എറിയാട് വില്ലേജുകളുടെ അതിർത്തിക്കുള്ളിൽ താമസിച്ചുവരുന്ന മഹല്ല് രജിസ്റ്ററിൽ

പേര് ചേർത്തിട്ടുള്ള, മുസ്ലിം കുടുംബങ്ങളിലെ എല്ലാ സ്ത്രീപുരുഷന്മാരും ജമാഅത്തിന്റെ അംഗങ്ങളാണ്.

1.4.4. **മഹല്ല് കമ്മിറ്റി:** എന്നാൽ ഈ ജമാഅത്തിന്റെ ഭരണ നിർവ്വഹണത്തിനുവേണ്ടി മഹല്ല് ഭരണഘടനാനുസൃതം നിയോഗിക്കപ്പെടുന്ന പ്രവർത്തക സമിതി ആകുന്നു.

1.4.5. **നിർവ്വഹകസമിതി(എക്സിക്യൂട്ടീവ്):** എന്നാൽ മഹല്ല് കമ്മിറ്റിയിലെ പ്രസിഡന്റ്, ജനറൽ സെക്രട്ടറി, ജോയിന്റ് സെക്രട്ടറി, ചെറുജി എന്നിവരടങ്ങുന്ന സമിതിയാണ്.

1.4.6. **മഹല്ല് ജീവനക്കാർ**

1.4.6.1. **പള്ളി ജീവനക്കാർ:** എന്നാൽ ദീനി വിശ്വാസ-ആചാരങ്ങളിൽ വിശ്വാസികളെ സഹായിക്കുവാനായി നിയമിക്കപ്പെടുന്ന ജീവനക്കാരാണ്.

1.4.6.2. **ഓഫീസ് ജീവനക്കാർ:** എന്നാൽ മഹല്ലിന്റെ സ്ഥാവര ജംഗമസ്വത്തുകളുടെ സംരക്ഷണത്തിൽ സഹായിക്കുവാനായി നിയമിക്കപ്പെടുന്നവരാണ്.

1.4.7. **തെരഞ്ഞെടുപ്പ് ഉദ്യോഗസ്ഥർ:** എന്നാൽ മഹല്ലിലെ തെരഞ്ഞെടുപ്പ് സംവിധാനത്തിൽ മുഖ്യവരണാധികാരിയെ സഹായിക്കേണ്ടതിലേക്കായി അദ്ദേഹത്താൽ നിയോഗിക്കപ്പെടുന്നവർ ആകുന്നു.

1.4.8 **യോഗങ്ങൾ**

1.4.8.1. **വാർഷികപൊതുയോഗം:** എന്നാൽ എല്ലാ സാമ്പത്തിക വർഷത്തിലേയും ഓഡിറ്റ് ചെയ്ത കണക്കുകളും അടുത്ത വർഷത്തിലേക്കുള്ള ബഡ്ജറ്റും അവതരിപ്പിക്കുവാൻ ഭരണഘടനാവിധേയമായി കൂടുന്ന പൊതുസഭയാണ്.

1.4.8.2. **തെരഞ്ഞെടുപ്പ് പൊതുയോഗം:** എന്നാൽ കമ്മിറ്റിയുടെ കാലാവധി ഏതെങ്കിലും കാരണവശാൽ അവസാനിക്കുമ്പോൾ ഭരണഘടനാവിധേയമായി കൂടുന്ന പൊതുസഭയാണ്.

1.4.8.3. **അടിയന്തിര പൊതുയോഗം:** എന്നാൽ പ്രത്യേക ആവശ്യങ്ങൾക്കുമാത്രമായി ഭരണഘടനാവിധേയമായി കൂടുന്ന പൊതുസഭയാണ്.

## അദ്ധ്യായം 2

2.1 **ഉദ്ദേശ്യലക്ഷ്യങ്ങൾ:**

2.1.1 ജമാഅത്ത് അംഗങ്ങളുടെ ആത്മീയവും ഭൗതികവുമായ വളർച്ചക്കും ക്ഷേമത്തിനും ഐക്യത്തിനുമായി പ്രവർത്തിക്കുകയും അതുവഴി സമൂഹത്തിനും രാഷ്ട്രത്തിനും അഭിമാനിക്കാവുന്ന പൗരൻമാരെ വളർത്തിയുയർത്താനും അവസരമുണ്ടാക്കുക.

2.1.2 ആത്മീയവും ഭൗതികവുമായ പഠനത്തിന് ആവശ്യമായ പ്രോത്സാഹനം നൽകുക.

2.1.3 ആധുനിക യുഗത്തിലെ കലുഷിതമായ അവസ്ഥയിൽ യുവതലമുറ വഴിതെറ്റി പോകാതിരിക്കാനും ജീവിതമത്സരത്തിൽ വിജയിക്കുവാനും ആവശ്യമായ മാർഗ്ഗദർശനവും പ്രോത്സാഹനവും നൽകുവാൻ സംവിധാനം ഏർപ്പെടുത്തുക.

2.1.4 ജമാഅത്ത് അംഗങ്ങൾക്ക്, പ്രത്യേകിച്ച് സ്ത്രീജനങ്ങൾക്ക്, അവരുടെ ഉന്നമനത്തിനു തക്ക സാംസ്കാരിക കേന്ദ്രങ്ങൾ, തൊഴിലവസരങ്ങൾ എന്നിവ ലഭിക്കുവാൻ ആവശ്യമായ സംവിധാനങ്ങൾ ഉണ്ടാക്കുക.

2.1.5 ദാരിദ്രനിർമ്മാർജ്ജനം, ആരോഗ്യപരിപാലനം, സാധുജനവിവാഹം, ഭവനരഹിതരെ പുനരധിവസിപ്പിക്കൽ, നിരാലംബരെ സഹായിക്കൽ എന്നിവയ്ക്കായി ബോധവൽക്കരണം നടത്തുകയും അനുയോജ്യമായ ക്രമീകരണങ്ങൾ ഏർപ്പെടുത്തുകയും ചെയ്യുക

2.1.6 സഹോദരജമാഅത്തുകളുമായും ഇതര സമുദായങ്ങളുമായും സൗഹാർദ്ദത്തോടും ഗുണകാംക്ഷയോടും കൂടി വർത്തിക്കുകയും അതിനായി പ്രവർത്തിക്കുകയും ചെയ്യുക.

2.2 **അധികാര പരിധികൾ:**

2.2.1 ലോകമലേശ്വരം, മേത്തല എന്നീ വില്ലേജുകളിൽപ്പെടുന്ന, മഹല്ലുമായി ഇപ്പോൾ രജിസ്റ്റർ ചെയ്തിട്ടുള്ള, കോട്ടപ്പുറം, ടി.കെ.എസ്.പുരം, കടുക്കച്ചുവട്. അഞ്ചപ്പാലം, ലോകമലേശ്വരം എന്നീ പള്ളികളും അനുബന്ധ മന്ദിരങ്ങളും, സി.എം.നഗർ മന്ദിരവും ഈ മഹല്ലിന്റെ കീഴിലും പരിധിയിലും പെട്ടതാകുന്നു.

2.2.2 മേൽപ്പറഞ്ഞ പള്ളികളും മന്ദിരങ്ങളും ചേരമാൻ മഹല്ലിന്റെ കീഴ്ഘടകങ്ങളായി പ്രവർത്തിക്കുക വഴി മഹല്ലിന്റെ നിയന്ത്രണത്തിലായിരിക്കും.

2.2.3 കീഴ്ഘടകങ്ങളുടെ ഭരണത്തിനായി മഹല്ല് കമ്മിറ്റി അവിടെ കമ്മിറ്റികൾ ഉണ്ടാക്കേണ്ടതും, അതിനെ ചേരമാൻ മഹല്ലിന്റെ ഭരണഘടന അനുസരിച്ച് നിയന്ത്രിക്കേണ്ടതുമാണ്. അതാത് കീഴ്കമ്മിറ്റികൾ മഹല്ല് കമ്മിറ്റിയുടെ തീർപ്പിന് വിധേയമായിരിക്കും.

2.2.4 പ്രദേശിക കീഴ്ഘടകങ്ങളുടെ വരവ്ചെലവ് കണക്കുകൾ, കാലാകാലങ്ങളിൽ മഹല്ല് കമ്മിറ്റിയിൽ അവതരിപ്പിക്കേണ്ടതും അംഗീകാരം വാങ്ങേണ്ടതുമാണ്.

2.2.5 വഖഫ് രജിസ്ട്രേഷൻ ചേരമാൻ മഹല്ലിന് മാത്രമുള്ളതും കീഴ്ഘടകങ്ങളുടെ സ്വത്തുവഹകർ ചേരമാൻ മഹല്ലിന്റെ ശാഖ എന്ന നിലയിൽ വഖഫ് രജിസ്ട്രേഷൻ നടത്തേണ്ടതുണ്ട്.

2.3 **അംഗത്വം**

2.3.1 **സ്വാഭാവിക അംഗത്വം**

2.3.1.1 ജമാഅത്ത് അധികാര പരിധിയിൽ താമസിക്കുകയും ഇസ്ലാമിലെ അടിസ്ഥാനപ്രമാണങ്ങളിൽ വിശ്വസിക്കുകയും ചെയ്യുന്ന ഏതൊരു മുസ്ലീമിനും മഹല്ലിൽ അംഗമാകാവുന്നതാണ്.

2.3.1.2 സർവ്വശക്തനും നീതിമാനുമായ അല്ലാഹുവിന്റെ മുമ്പിൽ എല്ലാവരും സമൻമാരാകുകൊണ്ട് താമസകാലപരിധികളോ, മദ്ഹബ് വേർതിരിവുകളോ അംഗത്വത്തിന് ബാധകമല്ല.

2.3.1.3 മഹല്ല് ഓഫീസിൽനിന്നും ലഭിക്കുന്ന അപേക്ഷഫോറത്തിൽ നിശ്ചിത പ്രവേശനഫീസ് നൽകി അംഗത്വത്തിന് അപേക്ഷിക്കേണ്ടതും അപേക്ഷ കമ്മിറ്റിക്ക് അംഗീകരിക്കാവുന്നതുമാകുന്നു.

2.3.1.4 ഇതര മഹല്ല് അംഗങ്ങൾ ഈ മഹല്ലിൽ അംഗത്വത്തിന് അപേക്ഷിക്കുമ്പോൾ അംഗത്വഫീസ് പുറമെ മുൻമഹല്ലിൽനിന്ന് വിടുതൽ സർട്ടിഫിക്കറ്റ് കൂടി അപേക്ഷയോടൊപ്പം സമർപ്പിക്കേണ്ടതാണ്.

2.3.2 **സവിശേഷ അംഗത്വം**

സമൂഹത്തിന്റെയും രാഷ്ട്രത്തിന്റെയും നന്മക്കായി പ്രവർത്തിക്കുന്ന ഏതൊരു സമൂഹനന്മയായ വ്യക്തിയേയും ഭാരതത്തിലെ ആദ്യത്തേതായ ഈ മഹല്ലിൽ അംഗത്വം നൽകി അംഗീകരിച്ച് ആദരിക്കാവുന്നതാണ്. അതിനായി വിളിച്ചുകൂട്ടുന്ന ഒരു പൊതുയോഗത്തിന്റെ മുന്നിൽ രണ്ട് ഭൂരിപക്ഷപ്രകാരം ഈ നടപടി കമ്മിറ്റിക്ക് സ്വീകരിക്കാവുന്നതാണ്.

2.3.3 **അംഗത്വബാധ്യതകൾ**

2.3.3.1 അംഗങ്ങൾ അന്യോന്യം കാര്യങ്ങളിലും സാഹോദര്യത്തിലും വർത്തിക്കുന്നവരും നന്മയിൽ സഹകരിക്കുന്നവരും, തിന്മയെ നിരാകരിക്കുന്നവരും അല്ലാഹുവിന്റെ പാശത്തെ മുറുകെ പിടിച്ച് ഭിന്നിക്കാതിരിക്കുന്നവരും അവർക്കിടയിലുള്ള പ്രശ്നങ്ങളിൽ ക്ഷമ പാലിക്കുന്നവരും ആയിരിക്കണം.

2.3.3.2 കാലാകാലങ്ങളിൽ മഹല്ലിൽ നടപ്പിലാക്കുന്ന പൊതുയോഗ/ കമ്മിറ്റി തീരുമാനങ്ങൾ മഹല്ല് അംഗങ്ങൾ അംഗീകരിക്കേണ്ടതും അനുസരിക്കേണ്ടതുമാകുന്നു.

- 2.3.3.3 മഹല്ലീ നിശ്ചയിക്കുന്ന പൊതുവായ വാർഷിക സംഖ്യ ഓരോ കുടുംബവും മഹല്ലീൽ അടച്ച് രശീത് വാങ്ങി സൂക്ഷിക്കേണ്ടതാണ്.
- 2.3.3.4 അടിയന്തിര സാഹചര്യങ്ങളിൽ മഹല്ലീ ആവശ്യങ്ങൾ നിറവേറ്റേണ്ടതിലേക്കായി മഹല്ലീലെ സാമ്പത്തികമായി മെച്ചപ്പെട്ടവരിൽനിന്നും ഉഭയകക്ഷി സമ്മതപ്രകാരം തീരുമാനിക്കാവുന്ന സംഖ്യ പിരിച്ചെടുക്കുവാൻ സമൂഹത്തിന്റെ ഗുണകാംക്ഷ തങ്ങളുടെ ബാധ്യതയായി അംഗങ്ങൾ കണക്കാക്കേണ്ടതാണ്.
- 2.3.3.5 അംഗങ്ങൾ അവരുടെ വീടുകളിൽ ഉണ്ടാവുന്ന ജനനം, വിവാഹമോചനം, താമസ സ്ഥലം മാറൽ, മരണം എന്നിവ 7 ദിവസത്തിനകം മഹല്ലീൽ അറിയിക്കുകയും രജിസ്റ്ററിൽ രേഖപ്പെടുത്തിക്കേണ്ടതുമാണ്.
- 2.3.3.6 കുടുംബങ്ങളിൽ ഉണ്ടാകുന്ന വിവാഹങ്ങൾക്ക് കുടുംബനാഥൻ മുൻകൂട്ടി അപേക്ഷിക്കേണ്ടതും മഹല്ലീലേക്ക് ഏതെങ്കിലും വിധത്തിൽ സംഖ്യ നൽകേണ്ടതുണ്ടെങ്കിൽ അവ നൽകി അനുവാദം വാങ്ങി രജിസ്റ്ററിൽ രേഖപ്പെടുത്തിക്കേണ്ടതുമാണ്.

**അദ്ധ്യായം 3**

**3.1 ഘടനയും ഭരണക്രമവും**

- 3.1.1 മഹല്ലീൽ പേര് രജിസ്റ്റർ ചെയ്തിട്ടുള്ള കുടുംബങ്ങളിലെ പേര് രേഖപ്പെടുത്തിയിട്ടുള്ളവരും, 18 വയസ്സ് പൂർത്തിയായിട്ടുള്ളവരും ആയ എല്ലാ പുരുഷഅംഗങ്ങളും ഉൾപ്പെട്ട പൊതുസഭയാണ് (ജനറൽബോഡി) ഈ മഹല്ലീന്റെ പരമോന്നത അധികാര കേന്ദ്രം.
- 3.1.2 ഈ പൊതുസഭ എല്ലാവർഷവും മേയ് മാസത്തിൽ കൂടേണ്ടതും യോഗത്തിൽ അതാതു വർഷത്തെ ഓഡിറ്റ് ചെയ്ത വരവ് ചെലവ് കണക്കുകളും അടുത്തവർഷത്തേക്കുള്ള ബഡ്ജറ്റും അവതരിപ്പിച്ച് അംഗീകാരം വാങ്ങേണ്ടതുമാണ്.
- 3.1.2.1 ഏതെങ്കിലും അടിയന്തിര സാഹചര്യം മൂലം മേയ് മാസത്തിൽ വാർഷിക/തെരഞ്ഞെടുപ്പ് പൊതുയോഗം കൂടുവാൻ സാധിക്കാതിരുന്നാൽ ആ മാസത്തിലെ അവസാനത്തെ വെള്ളിയാഴ്ച ജുമാനമസ്കാരാനന്തരം സെക്രട്ടറി കാരണം ബോധിപ്പിച്ചശേഷം 30 ദിവസത്തിനകം പൊതുയോഗം ക്രമപ്രകാരം ചേരേണ്ടതാണ്. അപ്രകാരം കമ്മിറ്റി ചെയ്യാതിരിക്കുന്നപക്ഷം നാൽപ്പതിൽ കുറയാത്ത അംഗങ്ങൾക്ക് പതിനഞ്ച് ദിവസത്തിനകം അടിയന്തിര പൊതുയോഗം വിളിച്ചുകൂട്ടുവാൻ കമ്മിറ്റിയോട് രേഖാമൂലം ആവശ്യപ്പെടാവുന്നതും കമ്മിറ്റി എന്നിട്ടും അതിന് തയ്യാറാകാത്തപക്ഷം അടുത്ത വെള്ളിയാഴ്ച ജുമാനമസ്കാരാനന്തരം 40-ൽ കുറയാത്ത അംഗങ്ങൾ പൊതുയോഗം കൂടി ഭരണസമിതിയെ തെരഞ്ഞെടുത്ത് അധികാരം ഏൽപ്പിക്കേണ്ടതും, അവർ സ്ഥാനഭ്രഷ്ടരാക്കിയ കമ്മിറ്റിക്കെതിരെ നടപടികൾ സ്വീകരിക്കേണ്ടതുമാണ്.
- 3.1.2.2 കമ്മിറ്റിയുടെ കാലാവധി വാർഷികപൊതുയോഗത്തിനോടൊപ്പം അവസാനിക്കുന്നില്ല എങ്കിൽ തെരഞ്ഞെടുപ്പ് പൊതുയോഗവും, വാർഷികപൊതുയോഗവും ഒന്നിച്ച് നടത്തുവാൻ കമ്മിറ്റിക്ക് തീരുമാനിക്കാവുന്നതും, ആ വിവരം മഹല്ലീൽ മുൻകൂട്ടി അറിയിക്കേണ്ടതുമാണ്.
- 3.1.3. പതിനെട്ട് വയസ്സായ എല്ലാ പുരുഷഅംഗങ്ങൾക്കും യോഗത്തിൽ പ്രവേശനവും അഭിപ്രായ സ്വാതന്ത്ര്യവും വോട്ടവകാശവും ഉണ്ടായിരിക്കുന്നതാണ്.
- 3.1.4 **മഹല്ലീ കമ്മിറ്റി**
- 3.1.4.2 മഹല്ലീനെ സംബന്ധിച്ചുള്ള കാര്യങ്ങൾ ഭരണസമിതി അംഗങ്ങൾ കൂടിയിരുന്ന് ചർച്ച ചെയ്ത് ഭൂരിപക്ഷാഭിപ്രായപ്രകാരം തീരുമാനം എടുക്കേണ്ടതാണ്.
- 3.1.4.3 കമ്മിറ്റിക്ക് കൂടുതലരാദിത്വം ഉണ്ടായിരിക്കും.
- 3.1.4.4 ഭരണസമിതി 15 ദിവസത്തിൽ ഒരിക്കലേങ്കിലും യോഗം കൂടേണ്ടതും സാമ്പത്തിക വർഷാവസാനത്തിൽ ആ വർഷത്തെ ഓഡിറ്റ് ചെയ്ത കണക്കുകളും അടുത്തവർഷ

ത്തേക്കുള്ള ബഡ്ജറ്റും തയ്യാറാക്കി അംഗീകരിച്ച് പൊതുയോഗത്തിൽ അവതരിപ്പിക്കേണ്ടതും അംഗീകാരം വാങ്ങേണ്ടതുമാണ്.

- 3.1.4.5 കമ്മറ്റിയുടെ കോറം അംഗങ്ങളുടെ പകുതിയിൽ കൂടുതലായിരിക്കും.
- 3.1.4.6 ഏതെങ്കിലും കാരണവശാൽ കമ്മറ്റിയിൽ ഒഴിവു വന്നാൽ പകരം ആളെ കോ-ഓപ്റ്റ് ചെയ്യുവാൻ കമ്മറ്റിക്ക് പൂർണ്ണാധികാരം ഉണ്ടായിരിക്കുന്നതും ആ നടപടി പതിനഞ്ച് ദിവസത്തിനകം മഹല്ലിൽ അറിയിക്കേണ്ടതുമാണ്. എന്നിരുന്നാലും ഒരു കമ്മറ്റിയിൽ കോ-ഓപ്റ്റ് ചെയ്യപ്പെട്ടവരുടെ എണ്ണത്തിൽ പകുതിയിൽ കൂടുതലാകുവാൻ പാടുള്ളതല്ല.
- 3.1.4.7 ഭരണസമിതിയുടെ നിരുത്തരവാദപരമായ പ്രവർത്തനങ്ങൾ മൂലം മഹല്ലിന് എന്തെങ്കിലും സാമ്പത്തിക നഷ്ടം ഉണ്ടായാൽ അതിന് ഉത്തരവാദി ഭരണസമിതി ആയിരിക്കുന്നതും അവർ അതിനുള്ള പരിഹാരം ചെയ്യേണ്ടതുമാണ്. എങ്കിലും ഏതെങ്കിലും കമ്മറ്റി അംഗത്തിന് ഇതിൽ ഉത്തരവാദിത്വം ഇല്ല എന്നുണ്ടെങ്കിൽ അയാൾ തന്നെ അതിനുള്ള കാരണങ്ങൾ തെളിയിക്കാനും പൊതുയോഗത്തെ ബോധ്യപ്പെടുത്തി ഉത്തരവാദിത്വത്തിൽനിന്നും ഒഴിയാവുന്നതാണ്.
- 3.1.4.8 ഭരണ സമിതിയിലേക്ക് തെരഞ്ഞെടുക്കപ്പെടേണ്ട അംഗങ്ങൾക്ക് താഴെ പറയുന്ന യോഗ്യതകൾ ഉണ്ടായിരിക്കേണ്ടതാണ്. അവർ 25 വയസ്സ് പൂർത്തിയായവരും മാതൃഭാഷയിൽ എഴുതാനും വായിക്കുവാനും അറിയാവുന്നവരും, ബുദ്ധിമുട്ടേറിയ ഇല്ലാത്തവരും പള്ളിക്കമ്മറ്റിയുമായി നിലവിലുള്ള കരാറുകളിലോ വ്യവഹാരങ്ങളിലോ ഏർപ്പെട്ടവരല്ലാതിരിക്കുകയും, മഹല്ലിലേക്ക് ഏതെങ്കിലും പ്രകാരത്തിൽ നൽകേണ്ടതായ സംഖ്യ ഉണ്ടെങ്കിൽ അത് നൽകി ആ ബാധ്യത തീർത്തിട്ടുള്ളവരായിരിക്കുകയും, പരിശുദ്ധ ചുരുക്കം നിർദ്ദേശിച്ചിരിക്കുന്നതുപോലെ "അല്ലാഹുവിലും അന്ത്യദിനത്തിലും വിശ്വസിക്കുന്നവനും, നമസ്കാരം നിലനിർത്തുന്നവനും, സക്കാത്ത് കൊടുക്കുന്നവനും, അല്ലാഹുവല്ലാതെ മറ്റാരെയും ഭയപ്പെടാത്തവനും" (9:1728) ആയിരിക്കണം.
- 3.1.4.9 ആത്മീയ കാര്യങ്ങളിൽമേലുള്ള തീരുമാനങ്ങൾക്ക് മദ്ഹബ്ബ് പബ്ലിക് അഡ്മിനിസ്ട്രേഷൻ കാര്യങ്ങൾക്ക് അതാത് വിഷയങ്ങളിലെ വിദഗ്ധരുടേയും അഭിപ്രായങ്ങളും ഉപദേശങ്ങളും തേടേണ്ടത് അഭികാമ്യമാണ്.
- 3.1.5 **നിർവ്വാഹക സമിതി:** മഹല്ല് കമ്മറ്റി ഭരണത്തിനായി പ്രസിഡന്റ്, വൈസ് പ്രസിഡന്റ്, ജനറൽ സെക്രട്ടറി, ജോ: സെക്രട്ടറി ഖജാൻജി എന്നിവരടങ്ങുന്ന നിർവ്വാഹക സമിതിയെ അവരിൽനിന്നും തെരഞ്ഞെടുക്കേണ്ടതാണ്. അടിയന്തിരസാഹചര്യങ്ങളിൽ ആവശ്യമായ തീരുമാനങ്ങൾ എടുക്കുവാൻ നിർവ്വാഹകസമിതിക്ക് അധികാരം ഉണ്ടായിരിക്കുന്നതാണ്.
- 3.1.5.1 **പ്രസിഡന്റ്:** കമ്മറ്റിയിൽനിന്നും ഭൂരിപക്ഷപ്രകാരം തെരഞ്ഞെടുക്കുന്ന പ്രസിഡന്റിന് മഹല്ലിന്റെ മൊത്തം പ്രാതിനിധ്യമാണുള്ളത്. മഹല്ലിനെ പൊതുവേദികളിലും അധികാരകേന്ദ്രങ്ങളിലും പ്രതിനിധീകരിക്കുക, ഭരണസമിതി യോഗങ്ങളും പൊതുയോഗങ്ങളും വിളിച്ചുകൂട്ടാൻ സെക്രട്ടറിക്ക് നിർദ്ദേശം കൊടുക്കുകയും അവരിൽ അധ്യക്ഷം വഹിക്കുകയും നിയന്ത്രിക്കുകയും ചെയ്യുക. മഹല്ല് വക വരവ് ചെലവ് കണക്കുകൾ, മറ്റ് രേഖകൾ എന്നിവ പരിശോധിച്ച് തൃപ്തിപ്പെട്ട് ഒപ്പു വെക്കുക, എന്നിവ കൂടാതെ ഭരണഘടനയുടെ ഉദ്ദേശലക്ഷ്യങ്ങൾ സംരക്ഷിക്കേണ്ടതും പ്രസിഡന്റിന്റെ ചുമതലയാണ്. പ്രസിഡന്റിന്റെ പ്രവർത്തനം കമ്മറ്റിയുടെ ഭൂരിപക്ഷ തീരുമാനത്തിന് വിധേയമായിരിക്കുന്നതും, പ്രസിഡന്റിന് നിർണ്ണായകവോട്ട് ഉണ്ടായിരിക്കുന്നതുമാണ്.
- 3.1.5.2 **വൈസ് പ്രസിഡന്റ്:** മഹല്ലിന്റെ മേൽനോട്ടത്തിന് പ്രസിഡന്റിനെ സഹായിക്കുകയും പ്രസിഡന്റിന്റെ അഭാവത്തിൽ അദ്ദേഹത്തിൽ നിക്ഷിപ്തമായ അധികാരങ്ങളും ഉത്തരവാദിത്വങ്ങളും ഏറ്റെടുത്ത് നിർവ്വഹിക്കുകയും ചെയ്യുക.
- 3.1.5.3 **ജനറൽ സെക്രട്ടറി:** പ്രസിഡന്റിന്റെ അനുവാദത്തോടുകൂടി മഹല്ലിലെ ദൈനംദിന പ്രവർത്തനങ്ങളുടെ മേൽനോട്ടം നിർവ്വഹിക്കുക, ഭരണസമിതി യോഗങ്ങളും പൊതു



യോഗങ്ങളും വിളിച്ചുകൂട്ടുകയും അവയുടെ മിനിറ്റ്സും റിപ്പോർട്ടുകളും തയ്യാറാക്കുകയും, മഹല്ലിലെ വിവാഹം, വിവാഹമോചനം, ജനനം, മരണം എന്നു രജിസ്റ്ററുകളും മറ്റ് രേഖകളും കൃത്യമായി സൂക്ഷിക്കുകയും മഹല്ല് അംഗങ്ങൾ അറിഞ്ഞിരിക്കേണ്ട കമ്മറ്റിയുടേയും പൊതുയോഗത്തിന്റെയും തീരുമാനങ്ങൾ പ്രസിദ്ധം ചെയ്യുകയും മഹല്ലിന്റെ സ്ഥാവരജംഗമ സ്വത്തുക്കളെ സംബന്ധിച്ചും മഹല്ല് ജീവനക്കാരെക്കുറിച്ചും വിവിധ വിവരങ്ങൾ സൂക്ഷിക്കുകയും റിപ്പോർട്ടുകൾ കാലാകാലങ്ങളിൽ പ്രസിഡന്റിന് സമർപ്പിക്കുകയും, വരവു-ചെലവു കണക്കുകൾ ക്രമപ്രകാരം തയ്യാറാക്കി വജാൻജിയെ ഏൽപ്പിക്കുകയും സെക്രട്ടറിയുടെ ഉത്തരവാദിത്വത്തിൽ പെട്ടതാകുന്നു. കമ്മറ്റിയുടെ കാലാവധി അവസാനിക്കുന്ന തെരഞ്ഞെടുപ്പ് പൊതുയോഗത്തിന് 20 ദിവസം മുൻപ് കരട് വോട്ടർ പട്ടിക പ്രസിദ്ധീകരിക്കുകയും അംഗങ്ങളിൽ നിന്ന് ആക്ഷേപങ്ങളും പരാതികളും ഉണ്ടെങ്കിൽ ആയത് സ്വീകരിച്ച് കമ്മറ്റിയിൽ അവതരിപ്പിച്ച് നിവൃത്തി വരുത്തി പൊതുയോഗത്തിന് ഏഴ് ദിവസം മുൻപ് അസൽ വോട്ടർ പട്ടിക പ്രസിദ്ധീകരിക്കുകയും ചെയ്യേണ്ടതാണ്.

3.1.5.4 **ജോയിന്റ് സെക്രട്ടറി:** മഹല്ലിന്റെ മേൽ നോട്ടത്തിന് സെക്രട്ടറിയെ സഹായിക്കുകയും അദ്ദേഹത്തിന്റെ അഭാവത്തിൽ സെക്രട്ടറിയിൽ നിക്ഷിപ്തമായ അധികാരങ്ങളും ഉത്തരവാദിത്വങ്ങളും ഏറ്റെടുത്ത് നിർവ്വഹിക്കുകയും ചെയ്യുക.

3.1.5.5 **വജാൻജി:** സെക്രട്ടറി ഏൽപ്പിക്കുന്ന വരവു-ചെലവു കണക്കുകളുടെ നിജസ്ഥിതി നിർണ്ണയിച്ച് സൂക്ഷിക്കുകയും. മഹല്ലിന്റെ ധനാഗമമാർഗ്ഗങ്ങൾ കണ്ടെത്തുകയും അതിന്റെ ലഭ്യതയുള്ള പദ്ധതികൾ പ്രസിഡന്റ്, സെക്രട്ടറി എന്നിവരുമായി ആലോചിച്ച് തയ്യാറാക്കി കമ്മറ്റിയുടെ അംഗീകാരത്തിനായി സമർപ്പിക്കുകയും മാസത്തിൽ ഒരിക്കൽ വരവു-ചെലവു കണക്കുകൾ അവതരിപ്പിക്കുകയും ചെയ്യുക.

3.1.5.6 **കമ്മറ്റി അംഗങ്ങൾ:** മഹല്ലിന്റെ ഭരണസംബന്ധമായ കടമ നിർവ്വഹിക്കുന്നതിന് ജനപ്രാതിനിധ്യം വഹിക്കുന്ന, നിർവ്വാഹക സമിതി അംഗങ്ങൾക്ക് പുറമെയുള്ള, അംഗങ്ങളാകുന്നു ഇവർ. മഹല്ല് നിർവ്വാഹക സമിതിയുടെ സഹകരണവും നിയന്ത്രണവും ഉണ്ടായിരിക്കേണ്ടതാണ്.

3.1.5.7 മഹല്ല് ഭരണ സംവിധാനത്തിന്റെ സുഗമമായ നടത്തിപ്പിനായി കമ്മറ്റിക്ക് ആവശ്യമുണ്ടെങ്കിൽ വിവിധ ഉപസമിതികൾ കമ്മറ്റി അംഗങ്ങളുടെ നേതൃത്വത്തിൽ രൂപീകരിക്കാവുന്നതാണ്.

3.2 **മഹല്ല് ജീവനക്കാർ:**(യോഗ്യതകളും സേവന-വേതന വ്യവസ്ഥകളും) മഹല്ലിന്റെ കീഴിലുള്ള ആത്മീയ ഭൗതിക സ്ഥാപനങ്ങളിൽ ജോലി ചെയ്യുന്നവരാണ് മഹല്ല് ജീവനക്കാർ. ഇവർ ഈ ഭരണഘടനയോട് വിധേയത്വമുള്ളവരും മഹല്ല് ഭരണസമിതിയുടെ നിർദ്ദേശങ്ങൾ കൃത്യമായി അനുസരിക്കാൻ ബാധ്യസ്ഥരുമാണ്.

3.2.1 **ഖത്തീബ്:** സാമാന്യ ഭൗതിക വിദ്യാഭ്യാസവും അവഗാഹമായ ദീനി വിദ്യാഭ്യാസവും ഉള്ള പണ്ഡിതനും മാതൃഭാഷയിൽ ഖുതുബ നടത്തുവാൻ പ്രാപ്തനും ആയിരിക്കണം. മഹല്ല് അംഗങ്ങളിൽ ഐക്യവും സൗഹാർദ്ദവും നിലനിർത്തുവാൻ കമ്മറ്റി യോടൊപ്പം പ്രവർത്തിക്കുവാൻ ബാധ്യസ്ഥനുമാണ്. ദൈനംദിന ദീനി ജോലികൾക്ക് പുറമെ പെരുന്നാൾ നമസ്കാരങ്ങൾ , ജുമാനമസ്കാരം, തറാവീഫ് നമസ്കാരം എന്നിവക്കും ആവശ്യമെങ്കിൽ മയ്ത്ത് നമസ്കാരത്തിനും മറ്റു സംഘടിത സുന്നത്ത് നമസ്കാരങ്ങൾക്കും നേതൃത്വം നൽകണം. മഹല്ലിലെ ദീനി വിദ്യാഭ്യാസത്തിനും ബോധവൽക്കരണത്തിനും നേതൃത്വം കൊടുക്കുകയും ചെയ്യണം. പള്ളിയുടെ പരിപാവനതയും പരിശുദ്ധിയും കാത്ത് സൂക്ഷിക്കുവാനും സത്യം തുറന്ന് പറയുവാനും കഴിവുള്ളവനായിരിക്കണം.

3.2.2 **അസിസ്റ്റന്റ് ഖത്തീബ്:** ഖത്തീബിന്റെ അഭാവത്തിൽ അദ്ദേഹത്തിൽ നിക്ഷിപ്തമായ കടമകൾ ഏറ്റെടുത്ത് നടത്തേണ്ടതാകുന്നു.

3.2.3 **മുക്രി:** ആത്മീയ കാര്യങ്ങളിലും ഭൗതികകാര്യങ്ങളിലും സാമാന്യം അറിവുള്ള

ഭക്തനും, വിശ്വസ്തനും, കൃത്യനിഷ്ഠയുള്ളവനും ആയിരിക്കണം. മയ്യത്ത് സംസ്കരണവും മരണാനന്തരകർമ്മങ്ങളും ചെയ്യുവാൻ പ്രാപ്തനായിരിക്കണം. പള്ളിയുടെ താക്കോൽ സൂക്ഷിക്കുകയും, കൃത്യസമയങ്ങളിൽ ബാങ്ക് വിളിക്കുകയും, വിശ്വാസികൾക്ക് ആരാധനയ്ക്കായി സൗകര്യങ്ങൾ ചെയ്ത് കൊടുക്കുകയും വേണം. മഹല്ലി അംഗങ്ങളുടെ അടിയന്തിരാവശ്യങ്ങൾക്ക് ഹാജരാക്കി സഹായിക്കേണ്ടതാണ്. കമ്മറ്റിയും ഖത്തീബും നിർദ്ദേശിക്കുന്ന ജോലികൾ കൃത്യമായി ചെയ്യുകയും പള്ളിയുടെ പരിപാവനതയും പരിശുദ്ധിയും കാത്ത് സൂക്ഷിക്കുകയും വേണം.

3.2.4 **തണ്ണീർ മൂക്രി:** ആരോഗ്യവും ശുഷ്കാന്തിയും ദീനിബോധവും കൃത്യനിഷ്ഠയും ഉള്ള വിശ്വസ്തനായിരിക്കണം. പള്ളിയും ഹൗളുകളും ഉപയോഗപ്രദമാം വിധം വൃത്തിയാക്കി സൂക്ഷിക്കുകയും കമ്മറ്റിയോഗങ്ങളുടെ നോട്ടീസ് നടത്തുകയും മഹല്ലി ആവശ്യങ്ങൾക്കായി സെക്രട്ടറി ഏൽപ്പിക്കുന്ന ജോലികൾ കൃത്യമായും തൃപ്തികരമായും നടത്തുകയും ചെയ്യണം.

3.2.5 **മദ്രസാ അധ്യാപകർ:** മഹല്ലിന്റെ കീഴിലുള്ള പള്ളികളിലും അനുബന്ധമദ്രസകളിലും ജോലി ചെയ്യുന്ന അധ്യാപകരാണ് ഇവർ. ഇവർക്ക് സാമാന്യ ദീനി വിദ്യാഭ്യാസവും അധ്യാപന വൃത്തിയിൽ പരിചയവും, പ്രതിപത്തിയും ഉണ്ടായിരിക്കണം. ഇവർ കമ്മറ്റി തീരുമാനത്തിന് വിധേയമായി അതാത് പള്ളികളിലും ജോലി ചെയ്യേണ്ടതുണ്ട്.

3.2.6 **ഓഫീസ് ജീവനക്കാർ:** മഹല്ലി ഓഫീസിലും മഹല്ലിന്റെ ഇതര ഭൗതിക സ്ഥാപനങ്ങളിലും ജോലി ചെയ്യുന്നവരാണ്. കാലാകാലങ്ങളിൽ കമ്മറ്റി നിശ്ചയിക്കുന്ന യോഗ്യതക്കനുസരിച്ച് നിയമിക്കപ്പെടുന്ന ഇവർ കമ്മറ്റിയുടെ തീരുമാനങ്ങൾക്ക് വിധേയമായി ജോലി ചെയ്യേണ്ടതുണ്ട്.

3.2.7 **ഇതര ജീവനക്കാർ:** മഹല്ലിന്റെ സ്ഥാവര ജംഗമസ്വത്തുക്കളുടെ സംരക്ഷണത്തിനും പരിപാലനത്തിനും നിയമിക്കപ്പെട്ടിട്ടുള്ള ഇവർക്ക് അതാതു തൊഴിലുകൾക്കാവശ്യമായ മുൻപരിചയവും ശാരീരികക്ഷമതയും ഉണ്ടായിരിക്കേണ്ടതാണ്.

3.2.8 അവസരോചിതമായി ആവശ്യമായ തസ്തികകൾ സൃഷ്ടിക്കുവാനും, മഹല്ലി ജീവനക്കാരുടെ യോഗ്യതകൾക്കുള്ള മാനദണ്ഡങ്ങൾ നിശ്ചയിക്കുവാനും, നിയമിക്കുവാനും, ശിക്ഷണ നടപടികൾ സ്വീകരിക്കുവാനുമുള്ള അധികാരങ്ങൾ മഹല്ലി കമ്മറ്റിയിൽ നിക്ഷിപ്തമാണ്. കാലാകാലങ്ങളിൽ ഉദ്യോഗസ്ഥരുടെ ശബളം, അവധി, നിയന്ത്രണം എന്നിവ നിശ്ചയിക്കേണ്ടത് ഭരണസമിതിയാണ്. സാമാന്യ ജീവിതത്തിന് ആവശ്യമായതും മഹല്ലിന്റെ സാമ്പത്തിക സ്ഥിതിക്ക് അനുയോജ്യമായ വിധത്തിലും ഉദ്യോഗസ്ഥർക്ക് ശബളം നിശ്ചയിക്കേണ്ടതാണ്. റംസാൻ ആനുകൂല്യം എന്ന നിലയ്ക്ക് ഒരു നിശ്ചിതസംഖ്യ എല്ലാ ജീവനക്കാർക്കും നൽകൽ അഭികാമ്യമാണ്. എല്ലാ ജീവനക്കാരുടെയും അവധി അപേക്ഷ സെക്രട്ടറി വശം നൽകേണ്ടതും പ്രസിഡന്റിന്റെ അംഗീകാരം ഉണ്ടായിരിക്കേണ്ടതുമാണ്. ഏതെങ്കിലും ജീവനക്കാരുടെ ഉത്തരവാദിത്വം ഇല്ലായ്മകൊണ്ട് മഹല്ലിൽ ഉണ്ടാകുന്ന സാമ്പത്തിക നഷ്ടം അതിന് ഇടയാക്കിയവരിൽ നിന്നും കമ്മറ്റിക്ക് ഈടാക്കാവുന്നതാണ്. മഹല്ലി ജീവനക്കാരുടെ പ്രവർത്തനം മൂലം ഒരു തരത്തിലും മഹല്ലിൽ അനൈക്യമോ അശാന്തിയോ ഉണ്ടാകുവാൻ പാടില്ലാത്തതാകുന്നു.

3.3 സ്ഥാവര ജംഗമ സ്വത്തുക്കളും, വരുമാനമാർഗ്ഗങ്ങളും

3.3.1 നിലവിലുള്ള മഹല്ലി വക പള്ളിയും, ഇതര സ്ഥാപനങ്ങളും, അവ സ്ഥിതി ചെയ്യുന്ന സ്ഥലവും, ഖബർ സ്ഥാനവും, വിവിധ സ്ഥാപനങ്ങളിൽ ഉപയോഗിക്കുന്ന വസ്തുക്കളും, ഭാവിയിൽ സമ്പാദിക്കാനാവുന്നതും ഇവയിൽ നിന്നും ലഭിക്കുന്ന വരുമാനങ്ങളും മഹല്ലിന്റെ സ്വത്തുക്കളിൽപ്പെടുന്നു.

3.3.2 കാലാകാലങ്ങളിൽ പൊതുയോഗം തീരുമാനിക്കുന്ന അംഗത്വ രജിസ്ട്രേഷൻ ഫീസ്, വാർഷിക വരി സംഖ്യ, മരണാനന്തര സഹായനിധിയുടെ പ്രവേശന ഫീസും വരി

സംഖ്യയും, വിവാഹഫീസ് എന്നവകളും മഹല്ലിന്റെ വരുമാനങ്ങളാണ്.

3.3.3 നേർച്ച, ഭണ്ഡാരം, സംഭാവന എന്നിവയിൽ നിന്നുള്ള വരവ് ഭരണസമിതിയുടെ മേൽനോട്ടത്തിൽ ശേഖരിച്ച് രേഖപ്പെടുത്തേണ്ടതാണ്.

3.3.4 സക്കാത്ത്, ഫിത്തർ സക്കാത്ത്, ഒളിഹിയത്ത് എന്നിവ ഭരണസമിതിയുടെ മേൽ നോട്ടത്തിൽ സമാഹരിച്ച് പ്രത്യേകം വക തിരിച്ച് രേഖപ്പെടുത്തി സൂക്ഷിക്കേണ്ടതും. അർഹരായവർക്ക് വിതരണം ചെയ്യേണ്ടതുമാകുന്നു.

3.3.5 മഹല്ലിന് വേണ്ടി സമ്പാദിക്കുന്ന സർവ്വവിധ സ്ഥാവരജംഗമവസ്തുക്കളുടെ രേഖകൾ മഹല്ല് പ്രസിഡന്റിന്റെ പേരിലായിരിക്കണം.

3.4. ഫണ്ടും അതിന്റെ വിനിയോഗവും:

3.4.1 മഹല്ല് വക പള്ളി ഇതര സ്ഥാപനങ്ങൾ എന്നിവയുടെ നിർമ്മാണം, അറ്റകുറ്റപ്പണികൾ, ജീവനക്കാരുടെ വേതനം, മഹല്ലിനെ ബാധിക്കുന്ന മറ്റ് കാര്യങ്ങൾ എന്നവക്ക് വേണ്ടിയായിരിക്കണം മഹല്ല് ഫണ്ട് വിനിയോഗിക്കേണ്ടത്.

3.4.2 മഹല്ലിന്റെ എല്ലാവിധ വരവ്-ചെലവ് കണക്കുകളും മറ്റും പണമീടപാടുകളും സീൽ, വൗച്ചർ, രശീത് എന്നിവയുടെ അടിസ്ഥാനത്തിലായിരിക്കണം എഴുതി സൂക്ഷിക്കേണ്ടത്. വരവു ചെലവുകണക്കുകൾ മാസാന്ത്യത്തിൽ കമ്മറ്റിയിലും, വർഷാന്ത്യത്തിൽ ഓഡിറ്റ് ചെയ്ത് പൊതുയോഗത്തിലും അവതരിപ്പിച്ച് അംഗീകാരം വാങ്ങി കമ്മറ്റി പൂർത്തിയാക്കേണ്ടതാണ്.

3.4.3 പൊതുയോഗത്തിൽ നിന്നും രണ്ട് ഓഡിറ്റർമാരെ 2 വർഷത്തേക്ക് തെരഞ്ഞെടുക്കേണ്ടതാണ്. അവർക്ക് കമ്മറ്റി അംഗങ്ങൾക്ക് ഉണ്ടായിരിക്കേണ്ട യോഗ്യതകൾക്കു പുറമെ കണക്കുകൾ പരിശോധിച്ച് ഓഡിറ്റ് ചെയ്യാനുള്ള മുൻപരിചയം അഭികാമ്യമാണ്. ഈ സ്ഥാനത്തിലുണ്ടാകുന്ന ഒഴിവുകൾ പൊതുയോഗത്തിൽ നികത്തേണ്ടതാണ്.

3.4.4 മഹല്ല് വക പണം കമ്മറ്റി തീരുമാനപ്രകാരം മഹല്ല് പരിധിക്കുള്ളിലുള്ള ദേശസാൽകൃത ബാങ്കുകളിലോ ഷെഡ്യൂൾഡ്/ സഹകണ ബാങ്കുകളിലോ നിക്ഷേപിക്കേണ്ടതാണ്. ഇപ്രകാരമുള്ള നിക്ഷേപം സെക്രട്ടറിയുടേയും ഖജാൻജിയുടേയും പേരിൽ ആയിരിക്കേണ്ടതും അവർ ഒപ്പിട്ട് പിൻവലിക്കേണ്ടതും ആകുന്നു.

3.4.5 ദൈനംദിന ആവശ്യങ്ങൾക്കായി, പൊതുയോഗം കാലാകാലങ്ങളിൽ നിശ്ചയിക്കുന്ന ഒരു സംഖ്യ സെക്രട്ടറിയുടെ കൈവശം സൂക്ഷിക്കാവുന്നതാണ്.

3.4.6 മഹല്ലു ഏതെങ്കിലും വ്യവഹാരങ്ങളിൽ ഉൾപ്പെട്ടിട്ടുണ്ടെങ്കിൽ അതിനുള്ള ചെലവ് കമ്മറ്റി തീരുമാനപ്രകാരം മഹല്ല് ഫണ്ടിൽ നിന്നും വിനിയോഗിക്കാവുന്നതാണ്.

3.4.7 മഹല്ല് നിക്ഷേപത്തിന്മേൽ ലഭിക്കുന്ന വരുമാനം പ്രത്യേകം എക്കൗണ്ടിൽ നിക്ഷേപിക്കേണ്ടതും അത് ജാതിമതദേശമന്യേ സമൂഹത്തിന്റെ പൊതുനന്മക്കായി ഉപയോഗിക്കേണ്ടതുമാണ്.

3.4.8 മഹല്ല് വക മൊത്തം ബാങ്ക് നിക്ഷേപത്തിന്റെ പത്ത് ശതമാനത്തിൽ കൂടുതൽ വരുന്ന ഒരു അനാവർത്തന ചെലവിന് പൊതുയോഗത്തിന്റെ മുൻകൂട്ടിയുള്ള അനുമതി വാങ്ങേണ്ടതാണ്.

3.5 **പള്ളി രേഖകളും രജിസ്റ്ററുകളും:**

3.5.1 പള്ളി വക സ്ഥാവരവസ്തുക്കളുടെ രേഖകളും ജംഗമവസ്തുക്കളുടെ പട്ടികകളും, ജനനം, വിവാഹം, വിവാഹമോചനം, മരണം , അംഗത്വം എന്നിവയ്ക്കുള്ള രജിസ്റ്ററുകളും, കണക്കു പുസ്തകങ്ങളും, മിനിറ്റ്സ് പുസ്തകങ്ങളും, ഇതര റിക്കാർഡുകളും പള്ളി ഓഫീസിൽ സൂക്ഷിക്കേണ്ടതാണ്.

3.5.2 മഹല്ല് അംഗങ്ങളുടെ ജനസംഖ്യാ രേഖകളും (കാനേഷുമാരി) കണക്കുകളും 10 വർഷത്തിൽ ഒരിക്കൽ പുതുക്കേണ്ടതാണ്.

3.6. **ശിക്ഷണ നടപടികൾ**

3.6.1 **മഹല്ല് അംഗങ്ങൾ**

3.6.1.1 ഇസ്ലാമിക തത്വങ്ങൾക്കോ മഹല്ല് ഭരണഘടനയ്ക്കോ എതിരായും മഹല്ലിന്റെ ഐക്യത്തിനും സൗഹാർദ്ദത്തിനും വിരുദ്ധമായും പ്രവർത്തിക്കുന്നവർക്കെതിരെ വോട്ടവകാശമുള്ള 40 അംഗങ്ങളിൽ നിന്നും രേഖാമൂലം കമ്മറ്റിക്ക് പരാതി ലഭിച്ചാൽ ആരോപണവിയേയനെ മഹല്ല് കമ്മറ്റിയിലേക്ക് രേഖാമൂലം വിളിപ്പിച്ച് സമാധാനം ചോദിച്ച് കുറ്റക്കാരനെന്ന് കണ്ടാൽ മാപ്പപേക്ഷ, താക്കീത്, ശാസന, പിഴശിക്ഷ, അധികാര അവകാശങ്ങൾ മാറ്റിവെക്കൽ (സസ്പെൻഷൻ), ഇവയിൽ ഏതെങ്കിലും ഒന്നോ, കൂട്ടായോ, കുറ്റകൃത്യങ്ങൾ ഗൗരവമനുസരിച്ച് ശിക്ഷണനടപടികളായി കമ്മറ്റിക്ക് സ്വീകരിക്കാവുന്നതാണ്. ഇക്കാര്യത്തിൽ അയാൾക്ക് പരാതിയുണ്ടെങ്കിൽ വോട്ടവകാശമുള്ള 40 അംഗങ്ങളുടെ പിന്തുണയോടെ 7 ദിവസത്തിനകം പൊതുയോഗത്തിലേക്കുള്ള സങ്കടഹർജി (അപ്പീൽ) കമ്മറ്റിക്ക് നൽകേണ്ടതും സെക്രട്ടറി ഒരു അടിയന്തിര പൊതുയോഗം വിളിച്ചുകൂട്ടി കേവലഭൂരിപക്ഷപ്രകാരം തീരുമാനം എടുക്കേണ്ടതുമാണ്. യാതൊരു കാരണവശാലും സാമൂഹ്യബഹിഷ്കരണമോ ഉപരോധമോ ശിക്ഷാനടപടികളായി സ്വീകരിക്കാവുന്നതല്ല. എങ്കിലും ഇവർ ശിക്ഷാവിമുക്തരാക്കപ്പെടുന്നതുവരെ അവരുടെ തെറ്റുകുറ്റങ്ങളോടുള്ള പ്രതിഷേധമെന്നനിലയിൽ, മഹല്ലിന്റെ പ്രാതിനിധ്യമുൾക്കൊള്ളുന്നതുകൊണ്ട്, മഹല്ല് ഭാരവാഹികൾ, മരണം ഒഴിച്ചുള്ള, ഇവരുടെ ആവശ്യാടിസ്ഥാനങ്ങളിൽ പങ്കെടുക്കരുത്.

3.6.1.2 മഹല്ലിനെതിരെയുള്ള അംഗങ്ങളുടെ ക്രിമിനൽ കുറ്റകൃത്യങ്ങൾക്കെതിരെ മഹല്ല് കമ്മറ്റിക്ക് വേണ്ട നടപടികൾ സ്വീകരിക്കാവുന്നതാണ്.

3.6.2 **മഹല്ല് ഉദ്യോഗസ്ഥർ:**

3.6.2.1 മഹല്ല് ഉദ്യോഗസ്ഥർക്കെതിരായി ആരോപണം ഉണ്ടായാൽ പ്രസിഡന്റ് നിയോഗിക്കുന്ന ഉപസമിതി പ്രാഥമികാന്വേഷണം നടത്തി ആരോപണത്തിൽ കഴമ്പുണ്ടെന്ന് കണ്ടാൽ സസ്പെൻഷനിൽ നിർത്തി അന്വേഷണം നടത്തുകയും ആരോപണം ശരിയെന്ന് തെളിഞ്ഞാൽ കുറ്റത്തിന്റെ ഗൗരവം അനുസരിച്ച് മാപ്പപേക്ഷ, താക്കീത്, പിഴ, പിരിച്ചുവിടൽ എന്നിവയാകാം. ശിക്ഷണനടപടികളെക്കുറിച്ചുള്ള വിവരം മഹല്ലിൽ പ്രസിദ്ധപ്പെടുത്തേണ്ടതാണ്.

3.6.3 **കമ്മറ്റി അംഗങ്ങൾ:**

3.6.3.1 അനുവാദമില്ലാതെ തുടർച്ചയായി മൂന്ന് പ്രാവശ്യം കമ്മറ്റിയോഗങ്ങളിൽ ഹാജരാകാതിരിക്കുന്ന ഏതൊരു അംഗത്തിന്റെയും അംഗത്വം നഷ്ടപ്പെടുന്നതായിരിക്കും. കമ്മറ്റിക്കു പകരം ആളെ നിയോഗിക്കാവുന്നതാണ്(3.1.4.6)

3.6.3.2 ഏതെങ്കിലും കമ്മറ്റി അംഗങ്ങളെയോ, നിർവാഹകസമിതി അംഗങ്ങളെയോപറ്റി ആരോപണമുണ്ടെങ്കിൽ വോട്ടവകാശമുള്ള 40ൽ കുറയാത്ത മഹല്ല് അംഗങ്ങൾക്ക് മഹല്ല് കമ്മറ്റിയിൽ രേഖാമൂലം പരാതിപ്പെടാവുന്നതും, കമ്മറ്റി അതു പരിശോധിച്ച്, സമാധാനം ചോദിച്ച് ആവശ്യമെങ്കിൽ 4/5 ഭൂരിപക്ഷപ്രകാരം അയാളെ കമ്മറ്റിയിൽ നിന്നും നീക്കം ചെയ്യാവുന്നതാണ്. അയാൾക്ക് അതിൽ പരാതി ഉണ്ടെങ്കിൽ മൂന്നു ദിവസത്തിനകം പൊതുയോഗത്തിലേക്കുള്ള സങ്കടഹർജി (അപ്പീൽ) കമ്മറ്റിക്ക് നൽകേണ്ടതും, സെക്രട്ടറി അതിനു മാത്രമായി 15 ദിവസത്തെ നോട്ടീസിൽ ഒരു അടിയന്തിര പൊതുയോഗം വിളിച്ചുകൂട്ടി 2/3 ഭൂരിപക്ഷപ്രകാരം തീരുമാനം എടുക്കേണ്ടതുമാണ്.

3.7 **കമ്മറ്റിയും ഒഴിവു**

3.7.1 ഭരണസമിതിയിലെ 5 അംഗങ്ങൾ ചേർന്ന് ഭരണസമിതിക്കെതിരായി കമ്മറ്റിയിൽ അവിശ്വാസപ്രമേയം കൊണ്ടുവരാവുന്നതാണ്. അതിനായി അവർ നോട്ടീസ് നൽകിയാൽ ഒരു മാസത്തിനകം സെക്രട്ടറി അതിനായി മാത്രം ഒരു പൊതുയോഗം വിളിച്ചുകൂട്ടേണ്ടതാണ്. പൊതുയോഗത്തിൽ ഹാജർ രേഖപ്പെടുത്തിയവരുടെ മൂന്നിൽ രണ്ടു ഭൂരി

പക്ഷമുണ്ടെങ്കിൽ അവിശ്വാസം പാസ്സായതായി കണക്കാക്കാവുന്നതാണ്.

3.7.2 അവിശ്വാസപ്രമേയത്തിന് നോട്ടീസ് കിട്ടിയാൽ സെക്രട്ടറി മഹല്ല് രജിസ്റ്ററിൽ നിന്നും അപ്പോഴത്തെ വോട്ടർപട്ടിക വരണാധികാരിയെ ബോധ്യപ്പെടുത്തി ഏൽപ്പിക്കേണ്ടതാണ്.

3.7.3 അവിശ്വാസപ്രമേയം പാസ്സായാൽ വരണാധികാരി അതേ യോഗത്തിൽ തന്നെ ഭരണഘടനാടിസ്ഥാനത്തിൽ തെരഞ്ഞെടുപ്പുപ്രക്രിയയുടെ പ്രഥമഘട്ടം (4.2) യഥാവിധി പൂർത്തിയാക്കേണ്ടതാണ്

3.7.4 ഏതെങ്കിലും കാരണവശാൽ പുറത്തുപോകുന്ന കമ്മറ്റി കെയർടേക്കറായി ഭരണത്തുടരുന്ന കാലയളവിൽ അവർ മഹല്ലിന്റെ ദൈനംദിന കാര്യങ്ങൾ മാത്രമേ നടത്താൻ പാടുള്ളൂ.

3.7.5 ഭരണസമിതി അംഗങ്ങൾക്കും, മറ്റു ഭാരവാഹികൾക്കും തൽസ്ഥാനങ്ങളിൽ നിന്നും രാജിവെക്കാവുന്നതാണ്. പ്രസിഡന്റിന്റെ രാജി വൈസ് പ്രസിഡന്റിന്റെ പക്കലും മറ്റുള്ളവരുടെ രാജി പ്രസിഡന്റിന്റെ പക്കലും സമർപ്പിക്കേണ്ടതാണ്.

3.7.6 ഏതൊരംഗത്തിന്റെയും രാജി കമ്മറ്റി സ്വീകരിക്കുന്ന സമയം മുതൽ പ്രാബല്യത്തിൽ ആകുമെങ്കിലും അയാൾ പ്രസ്തുത തസ്തികയിൽ ഇരുന്നപ്പോഴുള്ള പ്രവർത്തനഫലമായി മഹല്ലിന് എന്തെങ്കിലും നഷ്ടം ഉണ്ടായിട്ടുണ്ടെങ്കിൽ അത് പരിശോധിക്കേണ്ടതും തിട്ടപ്പെടുത്തേണ്ടതും ഈടാക്കേണ്ടതുമായ ഉത്തരവാദിത്വം കമ്മറ്റിയിൽ നിക്ഷിപ്തമാണ്.

**3.8. യോഗങ്ങളും ഹാജരും**

3.8.1 വോട്ടവകാശമുള്ള നാൽപ്പത് അംഗങ്ങൾ ഹാജർ പുസ്തകത്തിൽ ഒപ്പിട്ടാൽ ഏതൊരു പൊതുയോഗവും ചേരാവുന്നതാണ്.

3.8.2 ഏതെങ്കിലും പൊതുയോഗത്തിന് ഹാജർ തികയാതെ വരികയാണെങ്കിൽ അടുത്ത വെള്ളിയാഴ്ച ജുമ നമസ്കാരാനന്തരം ഹാജർ നിലനോക്കാതെ പൊതുയോഗം നടത്തുവാൻ ഭരണസമിതിക്ക് അധികാരം ഉണ്ടായിരിക്കുന്നതാണ്.

3.8.3 പൊതുയോഗത്തിനുള്ള നോട്ടീസും അജണ്ടയും ഓഡിറ്റ് ചെയ്ത വരവു-ചെലവുകണക്കുകൾ സഹിതം 15 ദിവസം മുൻപായി മഹല്ലിലെ എല്ലാ കുടുംബങ്ങളിലും വിതരണം ചെയ്യേണ്ടതും നോട്ടീസ് ബോർഡിൽ പ്രസിദ്ധപ്പെടുത്തേണ്ടതുമാണ്.

3.8.4 പൊതുയോഗത്തിൽ ഉന്നയിക്കേണ്ട ചോദ്യങ്ങളും പ്രമേയങ്ങളും പൊതുയോഗത്തിന് ഏഴ് ദിവസം മുൻപായി അംഗങ്ങൾ രേഖാമൂലം സെക്രട്ടറിക്ക് നൽകേണ്ടതാണ്.

3.8.5 ആകസ്മിക സാഹചര്യങ്ങളിൽ അടിയന്തിര പൊതുയോഗം വിളിച്ചുചേർക്കുവാൻ കമ്മറ്റിക്ക് അധികാരം ഉണ്ടായിരിക്കും. അത്തരം പൊതുയോഗങ്ങളുടെ നോട്ടീസും അജണ്ടയും മഹല്ലിൽ പ്രസിദ്ധപ്പെടുത്തി പൊതുയോഗം കൂടാവുന്നതാണ്. ഇത്തരം യോഗങ്ങളിൽ അടിയന്തിര സ്വഭാവമുള്ള അജണ്ട മാത്രമേ നടപ്പിലാക്കാൻ പാടുള്ളൂ.

3.8.6 ഭരണഘടനയിൽ പ്രത്യേകം പ്രസ്താവിച്ചിട്ടില്ലാത്ത സന്ദർഭങ്ങളിലെ പൊതുയോഗ തീരുമാനങ്ങൾ കേവലഭൂരിപക്ഷാഭിപ്രായപ്രകാരം തീരുമാനിക്കേണ്ടതാണ്.

3.8.7 ഏതെങ്കിലും യോഗങ്ങളിൽ പ്രസിഡന്റോ, വൈസ് പ്രസിഡന്റോ ഹാജരില്ലാതിരിക്കുന്ന പക്ഷം ആ യോഗത്തിന് ഹാജരുള്ള ഏതെങ്കിലും ഒരംഗത്തിനെ അധ്യക്ഷനായി തെരഞ്ഞെടുക്കാവുന്നതാണ്.

**അദ്ധ്യായം 4**

**4.1 തെരഞ്ഞെടുപ്പ്**

ഒരു കമ്മറ്റിയുടെ ഭരണം അവസാനിക്കുമ്പോൾ പൊതുയോഗം വിളിച്ചുകൂട്ടി യഥാവിധി തെരഞ്ഞെടുപ്പ് നടത്തേണ്ട ചുമതല ആ കമ്മറ്റിയിൽ നിക്ഷിപ്തമാണ്.

4.2 **പ്രഥമഘട്ടം**

4.2.1 തെരഞ്ഞെടുപ്പിൽ മത്സരിക്കാൻ ആഗ്രഹിക്കുന്ന അംഗങ്ങൾ പൊതുയോഗത്തിന് മൂന്ന് ദിവസങ്ങൾക്ക് മുൻപ് മഹല്ലിലേക്ക് ഏതെങ്കിലും പ്രകാരത്തിൽ നൽകേണ്ടതായ സംഖ്യയുണ്ടെങ്കിൽ അത് നൽകി നാമനിർദ്ദേശപത്രിക മഹല്ല് ആഫീസിൽ നിന്നും വാങ്ങിയിരിക്കേണ്ടതാണ്.

4.2.2 അജണ്ടയിലെ തെരഞ്ഞെടുപ്പ് എന്ന ഇനം അദ്ധ്യക്ഷൻ പ്രഖ്യാപിച്ചു കഴിഞ്ഞാൽ ഒരു മുഖ്യവരണാധികാരിയേയും ഒരു സഹവരണാധികാരിയേയും പൊതുയോഗം കേവല ഭൂരിപക്ഷപ്രകാരം തെരഞ്ഞെടുക്കേണ്ടതാണ്. കാര്യപ്രാപ്തിയും നിയമകാര്യങ്ങളിൽ സാമാന്യപരിജ്ഞാനമുള്ള മഹല്ല് അംഗങ്ങളായിരിക്കണം ഇവർ. അവരുടെ കാലാവധി മൂന്ന് കൊല്ലമായിരിക്കും. ഈ സ്ഥാനത്തിലുണ്ടാകുന്ന ഒഴിവുകൾ അടുത്ത പൊതുയോഗത്തിൽ നികത്തേണ്ടതാണ്.

4.2.3 മുഖ്യ വരണാധികാരിയെ തെരഞ്ഞെടുപ്പ് പ്രക്രിയ യഥാവിധി നടത്തേണ്ടതിലേക്കായി പൊതുയോഗനിയന്ത്രണം താൽക്കാലികമായി അദ്ധ്യക്ഷൻ ഏല്പിക്കേണ്ടതാണ്.

4.2.4 തെരഞ്ഞെടുപ്പിൽ മത്സരിക്കാൻ ആഗ്രഹിക്കുന്ന അംഗങ്ങൾ നാമനിർദ്ദേശപത്രിക യഥാവിധി പൂരിപ്പിച്ച് പൊതുയോഗത്തിൽ വരണാധികാരി വശം സമർപ്പിക്കേണ്ടതും, നാമനിർദ്ദേശകനും അനുവാദകനും, സ്ഥാനാർത്ഥിയും ഹാജർ പുസ്തകത്തിൽ ഒപ്പിട്ടിട്ടുണ്ടായിരിക്കേണ്ടതും അപ്പോൾ സഭയിൽ ഹാജരുണ്ടായിരിക്കേണ്ടതുമാണ്.

4.2.5 ഒരംഗത്തിനെ വേറെ ഒരംഗം നിർദ്ദേശിക്കുകയും മറ്റൊരംഗം പിൻതാങ്ങുകയും ചെയ്യേണ്ടതാണ്. ഒരംഗത്തിന് ഒരാളെ മാത്രമെ നാമനിർദ്ദേശം ചെയ്യുവാൻ അവകാശമുള്ളൂ.

4.2.6 നാമനിർദ്ദേശ പത്രികകൾ സ്വീകരിച്ചതിന് ശേഷം വരണാധികാരി അത് സൂക്ഷ്മ പരിശോധന നടത്തേണ്ടതും സ്വീകരിക്കേണ്ടവ സ്വീകരിക്കേണ്ടതും തള്ളിക്കളയേണ്ടവ തള്ളിക്കളയേണ്ടതുമാണ്. ഇക്കാര്യത്തിന് അദ്ദേഹത്തിന് പൊതുയോഗത്തിന്റെ അഭിപ്രായം ആരായാവുന്നതാണ്.

4.2.7 അംഗീകരിക്കപ്പെട്ട സ്ഥാനാർത്ഥികളോട് വരണാധികാരി സമ്മതം തേടേണ്ടതും സ്ഥാനാർത്ഥിത്വം പിൻവലിക്കേണ്ടവർക്ക് അതിന് അനുവാദം നൽകി സ്ഥാനാർത്ഥിപ്പട്ടിക അന്തിമമായി തീരുമാനിക്കേണ്ടതുമാണ്.

4.2.8 15 അംഗങ്ങളിൽ കൂടുതൽ സ്ഥാനാർത്ഥികൾ മത്സരംഗത്ത് ഇല്ലെങ്കിൽ ഇവരെ കമ്മറ്റി അംഗങ്ങളായി വരണാധികാരി അപ്പോൾ പ്രഖ്യാപിക്കേണ്ടതാണ്.

4.2.9 15 അംഗങ്ങളിൽ കൂടുതൽ സ്ഥാനാർത്ഥികൾ മത്സരംഗത്ത് ഉണ്ടെങ്കിൽ വോട്ടിംഗിന്റെ സ്ഥലവും തിയ്യതിയും വരണാധികാരി പൊതുയോഗത്തിൽ പ്രഖ്യാപിക്കുന്നതോടുകൂടി തെരഞ്ഞെടുപ്പ് പ്രക്രിയയുടെ പ്രഥമഘട്ടം അവസാനിക്കുകയും പൊതുയോഗം തുടർന്ന് നടത്തുവാൻ വരണാധികാരി അദ്ധ്യക്ഷന് സ്ഥാനം ഒഴിഞ്ഞ കൊടുക്കേണ്ടതുമാണ്.

4.3 **രണ്ടാം ഘട്ടം**

4.3.1 തെരഞ്ഞെടുപ്പ് നടപടിക്രമങ്ങളും, വിശദാംശങ്ങളും വരണാധികാരി സ്ഥാനാർത്ഥികളെ വിളിച്ചുകൂട്ടി നൽകേണ്ടതാണ്. തെരഞ്ഞെടുപ്പ് സൂക്ഷ്മമായും സമാധാനപരമായും നടത്തേണ്ടതിലേക്ക് ആവശ്യമായ നടപടികൾ സ്വീകരിക്കുവാനും തെരഞ്ഞെടുപ്പ് ഉദ്യോഗസ്ഥരെ(1.4.7) നിയോഗിക്കുവാനും വരണാധികാരിക്ക് അധികാരമുണ്ടായിരിക്കുന്നതാണ്.

4.3.2 തെരഞ്ഞെടുപ്പിന്റെ മുഴുവൻ ചെലവുകളും സ്ഥാനാർത്ഥികൾ തുല്യമായി വഹിക്കേണ്ടതാണ്. വരണാധികാരി നിശ്ചയിക്കുന്ന സംഖ്യ നിശ്ചിത സമയത്തിനകം അടക്കാത്തവരുടെ സ്ഥാനാർത്ഥിത്വം നഷ്ടപ്പെടുന്നതാണ്.

- 4.3.3 തെരഞ്ഞെടുപ്പ്, പാനൽ അടിസ്ഥാനത്തിലോ അല്ലാതെയോ, രഹസ്യ ബാലറ്റ് വഴി നടത്തി മുപ്പത് ദിവസത്തിനകം തെരഞ്ഞെടുപ്പ് പ്രക്രിയ പൂർത്തിയാക്കേണ്ടതാണ്.
- 4.3.4 **തെരഞ്ഞെടുപ്പുചട്ടങ്ങൾ**
- 4.3.4.1 മഹല്ല് വോട്ടർ പട്ടികയിലുള്ള ക്രമനമ്പരും പേരും എഴുതിയ കാർഡുകൾ സെക്രട്ടറി വോട്ടർമാരായ മഹല്ല് അംഗങ്ങൾക്ക് മുൻകൂട്ടി നൽകേണ്ടതും അവ അംഗങ്ങൾ വോട്ടു ചെയ്യാൻ വരുമ്പോൾ കൊണ്ടുവരേണ്ടതും വരണാധികാരിയെ കാണിക്കേണ്ടതുമാണ്.
- 4.3.4.2 സ്ഥാനാർത്ഥികളുടെ പേര് മലയാള അക്ഷരമാല ക്രമത്തിൽ അച്ചടിച്ച, സ്വന്തം കയ്യൊപ്പോടുകൂടിയ, ബാലറ്റ് പേപ്പറുകൾ വരണാധികാരി വോട്ടർമാർക്ക് നൽകേണ്ടതും, വോട്ട് രേഖപ്പെടുത്തിക്കഴിഞ്ഞാൽ അത് യഥാവിധി പെട്ടിയിൽ നിക്ഷേപിക്കേണ്ടതുമാണ്. വോട്ടിംഗ് സമയത്ത് ബൂത്തിൽ തെരഞ്ഞെടുപ്പ് ഉദ്യോഗസ്ഥന്മാരെ കൂടാതെ സ്ഥാനാർത്ഥികളും അവരുടെ ഓരോ പ്രതിനിധികളും മാത്രമേ ഉണ്ടാകാൻ പാടുള്ളൂ. വരണാധികാരി നിശ്ചയിച്ച വോട്ടിംഗ് സമയപരിധിക്കുള്ളിൽ എത്തിച്ചേർന്നവർക്ക് മാത്രമേ വോട്ട് ചെയ്യാൻ സാധിക്കുകയുള്ളൂ.
- 4.3.4.3 ഓരോ വോട്ടർക്കും 15 സ്ഥാനാർത്ഥികൾക്കോ അതിൽ കുറവോ വോട്ട് രേഖപ്പെടുത്താവുന്നതാണ്. 15-ൽ കൂടുതൽ വോട്ട് രേഖപ്പെടുത്തിയിട്ടുള്ള ബാലറ്റ് പേപ്പറുകൾ അസാധുവായിരിക്കും.
- 4.3.4.4 ഏതെങ്കിലും വോട്ടറേപ്പറ്റി സംശയമോ, ആക്ഷേപമോ ഉണ്ടെങ്കിൽ അത് വോട്ട് രേഖപ്പെടുത്തുന്നതിന് മുൻപ് വരണാധികാരിയുടെ ശ്രദ്ധയിൽ കൊണ്ടുവരേണ്ടതും, വരണാധികാരി അതിൽ അപ്പോൾ തീർപ്പ് കൽപ്പിക്കേണ്ടതുമാണ്.
- 4.3.4.5 വോട്ടിങ്ങിന്റെ സമയം കഴിഞ്ഞാൽ തുടർന്ന് വരണാധികാരി ബാലറ്റ് പേപ്പറുകളുടെ കണക്കുകൾ പരിശോധിച്ച് തിട്ടപ്പെടുത്തേണ്ടതും, വോട്ടുകൾ എണ്ണി, ഓരോ സ്ഥാനാർത്ഥികൾക്കും കിട്ടിയ വോട്ടുകൾ പ്രത്യേക രജിസ്റ്ററിൽ രേഖപ്പെടുത്തി, വിജയികളെ പ്രഖ്യാപിക്കേണ്ടതുമാണ്.
- 4.3.5 തെരഞ്ഞെടുപ്പ് പ്രക്രിയകളെപ്പറ്റി ഏതെങ്കിലും സ്ഥാനാർത്ഥികൾക്ക് പരാതിയുണ്ടെങ്കിൽ അത് വിജയികളെ പ്രഖ്യാപിച്ച് ഒരു മണിക്കൂറിനകം മുഖ്യവരണാധികാരിക്ക് എഴുതികൊടുക്കേണ്ടതും അദ്ദേഹം അതിന്മേൽ യുക്തമെന്നു തോന്നുന്ന തീർപ്പ് ഒരു മണിക്കൂറിനകം കല്പിക്കേണ്ടതുമാണ്.
- 4.3.6 വിജയികളുടെ, പ്രഖ്യാപനത്തിനുശേഷം ഇരുപത്തിനാല് മണിക്കൂറിനകം മുഖ്യ വരണാധികാരി ആദ്യം പുതിയ മെമ്പർമാരെ വിളിച്ചുകൂട്ടി ഭരണനിർവാഹക സമിതിയെ ഭൂരിപക്ഷാഭിപ്രായപ്രകാരം തെരഞ്ഞെടുക്കേണ്ടതും തുടർന്ന് മുൻകമ്മറ്റിയേയും പുതിയ കമ്മറ്റിയേയും ഒന്നിച്ച് വിളിച്ച് കൂട്ടി അധികാരകൈമാറ്റ പ്രക്രിയ പൂർത്തിയാക്കേണ്ടതുമാണ്.
- 4.3.7 ഏതെങ്കിലും കാരണവശാൽ അധികാര കൈമാറ്റ പ്രക്രിയ സാധിക്കാതിരിക്കുന്ന പക്ഷം പുതിയ കമ്മറ്റിക്ക് സ്വയം അധികാരം ഏറ്റെടുക്കാവുന്നതും തുടർനടപടികൾ സ്വീകരിക്കാവുന്നതുമാണ്.
- 4.3.8 തെരഞ്ഞെടുപ്പ് പ്രക്രിയകളുടെ ഒന്നും രണ്ടും ഘട്ടങ്ങളിൽ മുഖ്യവരണാധികാരിയുടെ തീർപ്പ് അന്തിമമായിരിക്കും.
- 4.3.9 മുഖ്യവരണാധികാരിയുടെ എല്ലാ ചുമതലകളിലും സഹ വരണാധികാരി സഹായിക്കേണ്ടതും അദ്ദേഹത്തിന്റെ അഭാവത്തിൽ അദ്ദേഹത്തിന്റെ അധികാരങ്ങളും ചുമതലകളും ഏറ്റെടുത്ത് നിർവഹിക്കേണ്ടതുമാണ്.

## അദ്ധ്യായം 5

ഭരണഘടന ഭേദഗതിയും കുട്ടിച്ചേർക്കലും

- 5.1 ഭരണഘടനയുടെ ഭേദഗതികൾക്കും കുട്ടിച്ചേർക്കലുകൾക്കും വോട്ടവകാശമുള്ള 40 അംഗങ്ങളുടെ പിന്തുണയോടെ ഏതൊരു മഹല്ല് അംഗത്തിനും നിർദ്ദേശങ്ങൾ വെക്കാവുന്നതാണ്.
- 5.2 നിർദ്ദിഷ്ട നിർദ്ദേശങ്ങൾ അതാത് ഫെബ്രുവരി മാസത്തിൽ സെക്രട്ടറിക്ക് സമർപ്പിക്കേണ്ടതും സെക്രട്ടറി ആ നിർദ്ദേശങ്ങൾ മഹല്ലിന്റെ അറിവിലേക്കായി പൊതുയോഗത്തിന്റെ 30 ദിവസം മുമ്പ് നോട്ടീസ് ബോർഡിൽ പ്രസിദ്ധപ്പെടുത്തേണ്ടതും ഭരണഘടനഭേദഗതി എന്ന് അജണ്ടയിൽ ഉൾപ്പെടുത്തേണ്ടതും വാർഷികറിപ്പോർട്ടിനോടൊപ്പം അംഗങ്ങൾക്ക് എത്തിക്കേണ്ടതുമാണ്.
- 5.3 നിർദ്ദേശങ്ങൾക്ക് പൊതുയോഗത്തിൽ ഹാജർ ഒപ്പിട്ടവരിൽ മൂന്നിൽ രണ്ട് ഭൂരിപക്ഷം ഉണ്ടെങ്കിൽ അംഗീകാരം ലഭിക്കുന്നതാണ്.
- 5.4 ഈ ഭരണഘടന അംഗീകരിക്കപ്പെട്ട 27.2.2000 മുതൽ നിലവിലുള്ള ഭരണഘടന കാലഹരണപ്പെട്ടിരിക്കുന്നു.

### കൊടുങ്ങല്ലൂർ ചേരമാൻ പള്ളി

ഇന്ന് ചരിത്രത്തിൽ ഒരു അനുബന്ധം മാത്രമായ കൊടുങ്ങല്ലൂർ, കേരള സംസ്ഥാനത്തിന്റെ ഈറ്റില്ലമായിരുന്നു. ക്രിസ്തുവിന് 3-4 നൂറ്റാണ്ടുകൾക്കു മുൻപ് കിഴക്കും പടിഞ്ഞാറും തമ്മിൽ കച്ചവടം നടന്നിരുന്നത് കൊടുങ്ങല്ലൂർ വഴിയായാരുന്നു. വാൽമീകി രാമായണത്തിലെ മച്ചലിപ്പട്ടണവും, പ്ളിനിയുടെ "മുഖ്യ തുറമുഖവും" കൊടുങ്ങല്ലൂരായിരുന്നു. ഫിനിഷ്യക്കാരും സാബിയന്മാരും റോമക്കാരും, യവന്മാരും, അറബികളും, പേർഷ്യക്കാരും, ചൈനക്കാരും കൊടുങ്ങല്ലൂരിൽ കച്ചവടത്തിനായി നിരന്തരം വന്നുകൊണ്ടിരുന്നു എന്നത് ഒരു ചരിത്രസത്യമാണ്. ആയിരത്തോളം പടയാളികളുള്ള ഒരു സൈന്യത്തെ തന്റെ കച്ചവട താൽപര്യം സംരക്ഷിക്കാനായി ആഗസ്റ്റസ് സീസർ കൊടുങ്ങല്ലൂരിൽ വിന്യസിപ്പിച്ചിട്ടുണ്ടായിരുന്നു. ഏ.ഡി 52-ൽ തോമസ്സ്റ്റീഹയും 69-ൽ ജൂതന്മാരും കൊടുങ്ങല്ലൂരിലൂടെയാണ് ഭാരതത്തിൽ വന്നത്. ചേരരാജാക്കന്മാരുടെ കാലഘട്ടത്തിൽ (ഏ.ഡി 7-11 നൂറ്റാണ്ട്)കൊടുങ്ങല്ലൂരിലൂടെ തന്നെയാണ് ഇസ്ലാം ഇന്ത്യയിൽ വന്നെത്തിയതും വളർന്നതും.

ഇപ്രകാരം പ്രവായചകന്റെ കാലത്തുതന്നെ ഇസ്ലാം ഭാരതത്തിലെത്താനുള്ള എല്ലാ സാഹചര്യങ്ങളും നിലവിലുണ്ടായിരുന്നു എന്നതും എ.ഡി.8-ാം നൂറ്റാണ്ടോടുകൂടി അന്ന് കേരളം ഭരിച്ചിരുന്ന പെരുമാക്കന്മാരുടെ പരമ്പര അവസാനിക്കുന്നു എന്നതും ചേരമാൻ പെരുമാളുടെ ഐതിഹ്യം ഒരു ചരിത്രസത്യമാകാനുള്ള സാധ്യതയായി നിലനിൽക്കുന്നു.

സ്ഥാനത്യാഗം ചെയ്ത് ഇസ്ലാം മതം ആശ്ലേഷിക്കാനായി മക്കത്തേക്കുപോയ, പെരുമാക്കന്മാരിൽ അവസാനത്തെ പെരുമാളായ, ചേരമാൻ പെരുമാളെപ്പറ്റിയുള്ള ഐതിഹ്യങ്ങൾ കേരളചരിത്രത്തിന്റെ മഹനീയതയാണ്. ചേരമാൻ പെരുമാളുടെ ഇസ്ലാംമതാശ്ളേഷത്തിന്റെ കാലഘട്ടത്തെ കുറിച്ച് ചരിത്രകാരന്മാരുടെ ഇടയിൽ ഭിന്നഭിന്നപ്രായങ്ങൾ ഉണ്ടെങ്കിൽ 8-ാം നൂറ്റാണ്ടിന്റെ അവസാനത്തിലും 9-ാം നൂറ്റാണ്ടിന്റെ തുടക്കത്തിലും മുസ്ലീങ്ങൾ കേരളത്തിന്റെ രാഷ്ട്രീയ സാംസ്കാരികവേദികളിൽ സ്ഥാനമുറപ്പിച്ചിരുന്നു എന്നതിന് തരീസ പള്ളി ചെപ്പോട് (മറ 849)തുടങ്ങിയവ അനിഷേധ്യമായ തെളിവുകളാണ്.

ചേരമാൻ പെരുമാളുടെ ഇസ്ലാംമതാശ്ളേഷത്തെപ്പറ്റി പ്രധാനമായും നടപ്പിലുള്ള ഐതിഹ്യം താഴെ പറയും വിധമാണ്. കൊടുങ്ങല്ലൂർ ആസ്ഥാനമായി കേരളം ഭരിച്ചിരുന്ന ചേരമാൻ പെരുമാൾ ഒരിക്കൽ ഒരു സ്വപ്നം കാണുകയുണ്ടായി. ആകാശത്തിൽ ചന്ദ്രൻ രണ്ടായി പിളർന്നതായി അദ്ദേഹം കണ്ടുവെന്നും, കൊട്ടാരത്തിലെ ജോത്സ്യന്മാർക്ക് അദ്ദേഹത്തിന് അതിന് തൃപ്തികരമായ ഒരു വിശദീകരണം നൽകാനാകാത്തതിൽ അദ്ദേഹം അസ്വസ്ഥനായി കഴിഞ്ഞുകൂടുമ്പോൾ അറേബ്യയിൽനിന്ന് വന്ന ഒരു മുസ്ലീം കച്ചവടസംഘം അതേപ്പറ്റി അദ്ദേഹത്തിന് വിശദീകരണം



കൊടുത്തുവെന്നും സംതൃപ്തനായ അദ്ദേഹം ഇസ്ലാം മതം സ്വീകരിക്കാൻ തീരുമാനിച്ചെന്നുമാണ് ഐതിഹ്യം. അദ്ദേഹം സ്വപ്നം കണ്ടതല്ല എന്നും അറേബ്യയിലെ പ്രമാണിമാർക്ക് ദിവ്യാത്ഭുതം പ്രവാചകൻ കാണിച്ചുകൊടുത്തപ്പോൾ (പരിശുദ്ധ ചുർആൻ:54:1-5) അത് തൽസമയം പെരുമാൾ കണ്ടുവെന്നും അതിനാണ് പിന്നീട് മുസ്ലിംകച്ചവടക്കാരിൽ നിന്നും വിശദീകരണം കിട്ടിയതെന്നും ഐതിഹ്യമുണ്ട്. മക്കത്തേക്ക് പോകുവാനും ഇസ്ലാംമതം സ്വീകരിക്കുവാനുമുള്ള പെരുമാളിന്റെ തീരുമാനം അദ്ദേഹം രഹസ്യമാക്കി വെക്കുകയും, രാജ്യഭരണം അഭംഗുരം തുടരാനായി അദ്ദേഹം തന്റെ അനുയായികൾക്ക് രാജ്യം പങ്കിട്ടുകൊടുക്കുകയും ചെയ്തു. അതിനുശേഷം മക്കത്തേക്കു പോയി പ്രവാചകനുമായി കണ്ടുമുട്ടുകയും ഇസ്ലാംമതം സ്വീകരിക്കുകയും ചെയ്തു. കുറച്ചുനാൾ അറേബ്യയിൽ താമസിച്ചതിനുശേഷം സ്വദേശത്തേക്കുള്ള മടക്കയാത്രയിൽ അദ്ദേഹം ഭൂഫാർ എന്ന സ്ഥലത്ത് വച്ച് രോഗബാധിതനായി മരണമടഞ്ഞു. മരിക്കുന്നതിനു മുൻപ് അദ്ദേഹം നാട്ടിലെ ഭരണാധിപർക്ക് കത്തെഴുതുകയും ആ കത്തുകൾ തന്റെ കൂടെ ഉണ്ടായിരുന്ന സംഘത്തിനെ ഏൽപ്പിക്കുകയും ചെയ്തു. പിന്നീട് മാലിക് ദിനാറിന്റെ നേതൃത്വത്തിൽ കൊടുങ്ങല്ലൂർ വന്നവർ കത്തുകൾ ഭരണാധിപരെ ഏൽപ്പിക്കുകയും അവർ അവിടെ മുസ്ലിംകൾക്ക് പള്ളികൾ പണിയാനുള്ള അനുവാദം നൽകുകയും ചെയ്തു. ഇന്ത്യയിലെ ആദ്യത്തെ പള്ളിയായ കൊടുങ്ങല്ലൂരിലെ ചേരമാൻ പള്ളിയിലെ ആദ്യത്തെ ഖാളി മാലിക് ദിനാർ തന്നെയായിരുന്നു. തന്റെ ബന്ധുവായ ഹബീബ് ഇബ്നു മാലിക്കിനെ സ്ഥാനമേൽപ്പിച്ചിട്ട് കേരളത്തിൽ അങ്ങോളമിങ്ങോളം യാത്ര ചെയ്ത് അദ്ദേഹം പള്ളികൾ സ്ഥാപിക്കുകയുണ്ടായി. പിന്നീട് അദ്ദേഹം അറേബ്യയിലേക്ക് തിരിച്ചു പോവുകയും അവിടെ മണരണപ്പടുകയും ഉണ്ടായി. ഇപ്പോൾ ചേരമാൻ പള്ളിയിലുള്ള കബറുകൾ ഹബീബ് ഇബ്നു മാലിക്കിന്റെയും അദ്ദേഹത്തിന്റെ ഭാര്യയുടേതുമായാണ് വിശ്വസിക്കപ്പെടുന്നു.

